

К 125-летию
экономического образования в
Сибири и на Дальнем Востоке



Созидая будущее России

«Университет для меня явление непостижимое... По-моему, в Сибири есть только два настоящих университета – в Томске и Иркутске. Но там культура, как папиросный дым – вьется над городом, но на землю не ложится. А у Вас в Томске она проникла в глубь земли на три метра, и сколько «экскаваторы» ни выкапывали – не смогли выкопать и уничтожить вашу культуру»

В. Астафьев, 1999

Томскъ. — Tomsk. № 30.
Университетъ.



Императорский Томский университет, основанный в 1878 году, стал первым и долгое время оставался единственным вузом на территории Сибири и Дальнего Востока



1 этап: Основание в Сибири экономической науки и образования

30 августа 1898 года в Томск поступила телеграмма от министра народного просвещения о возможности открытия юридического факультета в составе Томского императорского университета. Это был второй факультет после медицинского



Открытие юридического факультета состоялось
22 октября 1898 г.



В числе новых кафедр была создана **кафедра политической экономии и статистики**. С этого времени и начинается развитие экономического образования и науки в Томске и в Сибири в целом!

Первые профессора-экономисты

Михаил Андреевич Рейснер (1868-1928)

выпускник Варшавского университета,

магистр политической экономии

первый заведующий кафедрой (1898-1899)



*Первый зав. кафедрой п/э
и статистики М.А.Рейснер*

«Лекция профессора Рейснера, читавшего ранее политэкономию в Александровском институте в Петербурге, привела студентов-юристов в восторг» (цит. по Сибирская жизнь. 1998. 30 окт. С.2)

Исследование потребительского поведения и доходов томского студенчества

1902 г. – под рук. проф. М.Н. Соболева

1914 г. – под рук. проф. П.И. Лященко



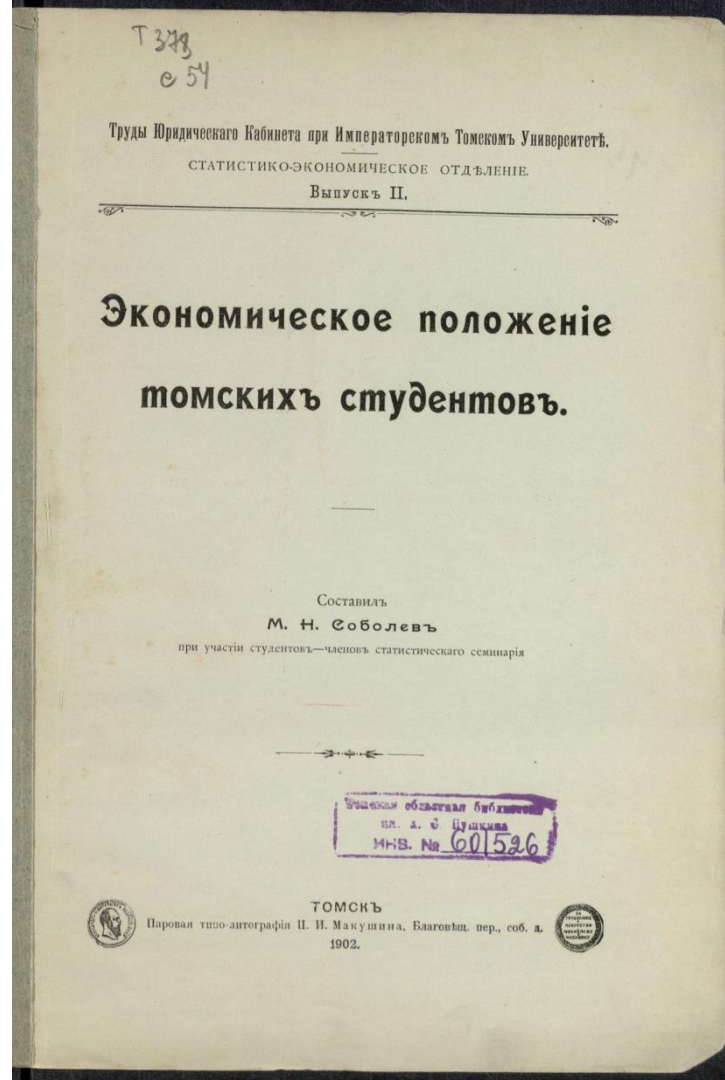
**Петр Иванович
Лященко (1876-1955)**

*выпускник экономического отделения
юридического факультета Санкт-
Петербургского университета,
заведующий кафедрой в 1913-1917 гг.*



**Михаил Николаевич
Соболев (1869-1945)**

*выпускник МГУ, заведующий
кафедрой в 1899-1913 гг.*

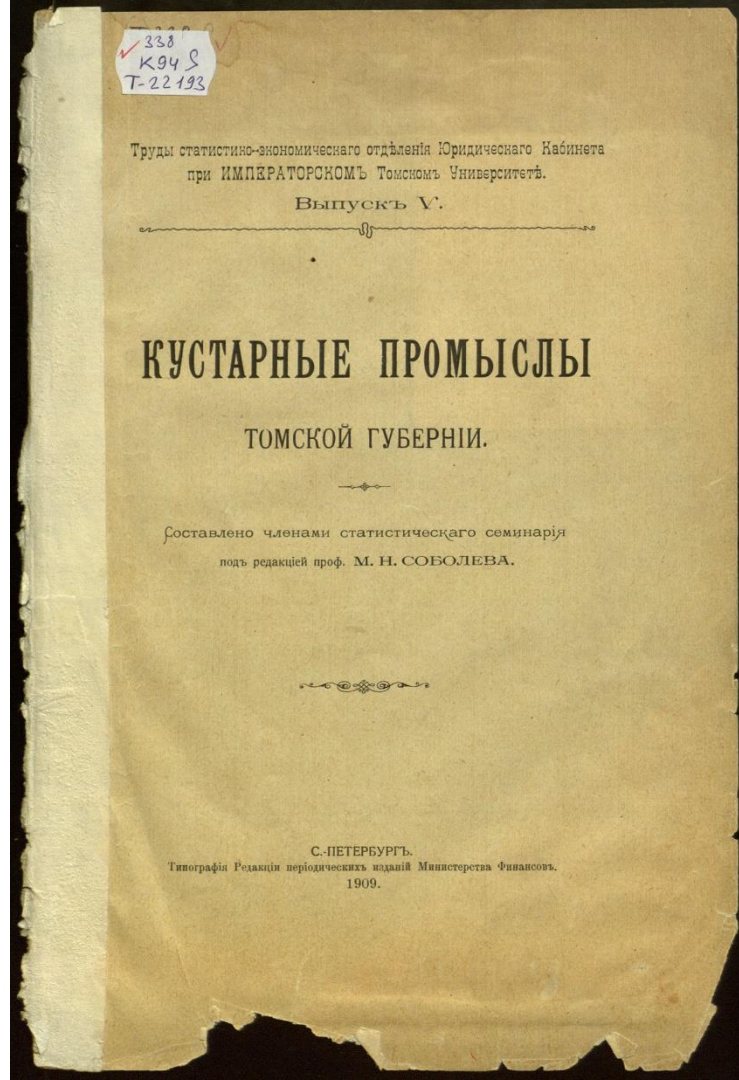


Экономическая наука на кафедре политической экономии и статистики изначально была в приоритете

Более 10 монографий и работ, в т.ч.:

- «Реформа крестьянского управления в Сибири» (1904)
- «Экономические очерки Западной Сибири» (1911)
- Обследование кустарной промышленности // (1905), под рук. проф. М.Н. Соболева

В 1908-1909 гг. студенты юридического факультета Н. Добронравов и Я. Лесковский описали кустарные промыслы по плану, составленному для Тобольской губернии



Цель студенческого кружка

(с апреля 1904 г. по наст. время)

«изучение теории политической экономики в исторической перспективе и в связи с развитием хозяйственной жизни»



Заседание экономического кружка в ноябре 1949 г.

Примеры тем исследований студентов:

- освоение теории (А. Смита, физиократов, отдельных аспектов экономики капиталистического общества);
- статистические работы (сбор и обработка данных о торговле с Монголией, исследование процесса повышения земельной ренты в Томске за 20 лет);
- обсуждение экономических проблем (значение иностранного капитала для Сибири, развитие винокуренного производства в Томске, развитие аграрных отношений в России, анализ материального положения промышленных рабочих)

Результаты деятельности кружка на конкурсе студенческих работ (1898-1913)

из 11 золотых медалей для студентов – 3 работы по политической экономии, в т.ч. работа Трахтенберга И.А.

- Крупнейший советский экономист в области денежного обращения и кредита, теории и истории экономических кризисов
- Действительный член АН СССР (1939)
- Преподавал в вузах Харькова и Москвы, Институте экономики АН СССР, работал в Госплане СССР



**Иосиф Адольфович
Трахтенберг (1883-1960)**

*доктор экономических наук,
профессор*

Просветительская деятельность томских профессоров-экономистов в императорской и советской России



**Михаил Николаевич
Соболев (1869-1945)**
*российский ученый-
экономист*

*Читали публичные лекции в
Томске, Омске, Бийске,
Барнауле, Новониколаевске,
Красноярске, Иркутске*

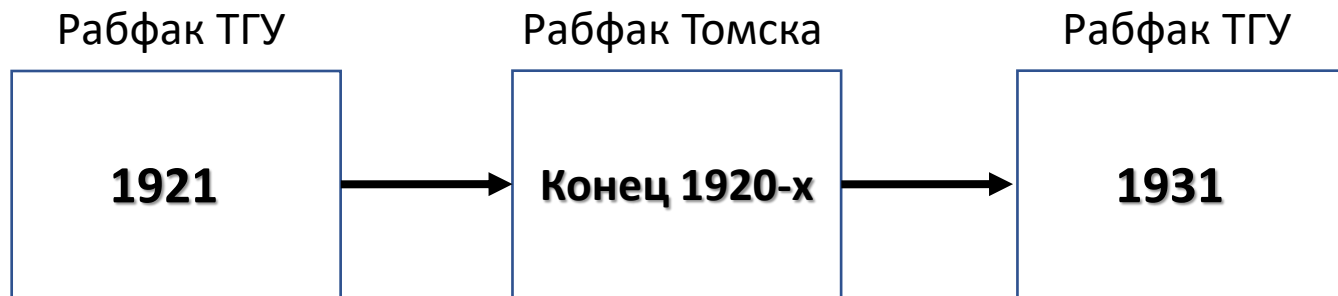


*Публиковали результаты
своих исследований в
местных и центральных
печатных органах*



**Михаил Иванович
Боголепов (1879-1945)**
*член-корреспондент
Академии наук СССР*

Этап 2: Эволюция образования и сети рабочих факультетов Томского университета в довоенный и военный период



В 1936 г. в Томске насчитывалось 16 техникумов и училищ с контингентом учащихся **5,7 тыс. человек**. К этому надо добавить **2,8 тыс.** обучавшихся на 5 рабфаках и **9 тыс.** студентов вузов Томска. Таким образом, всего в вузах, техникумах, училищах и на рабфаках обучалось **17,5 тыс. чел.**

Преподаватели политэкономии: **В.Ф. Залесский (1918-1920), И.И. Чистяков (1920-1921), А.И. Улинский (1919-1921)**

Интенсивно менялись методы преподавания

Лекционная система была **объявлена устаревшей**. Наряду с ней, а нередко и вместо нее, использовался т.н. **активно-лабораторный метод** с письменными заданиями и групповыми проработками. Значительное место отводилось **самостоятельной работе студентов с книгой**.

В **конце 1920-х гг.** стал внедряться т.н. **бригадно-лабораторный метод**, заключающийся в коллективной проработке материала по учебникам и выполнении контрольных работ.

Все эти нововведения в конечном итоге привели к резкому снижению качества общеисторической подготовки. В **1932 г.** восстанавливается «в правах» лекция как один из важнейших методов преподавания



Факультетская система продолжала развиваться на протяжении всей дальнейшей истории университета

В **1933 г.** факультетская система вновь была восстановлена, в их числе факультеты:

- физико-математический;
- биологический;
- химический;
- геолого-почвенно-географический



К **1940 г.** количество факультетов увеличилось до **7**:

- физико-математический;
- биологический;
- химический;
- геолого-почвенный;
- географический;
- исторический;
- специальный

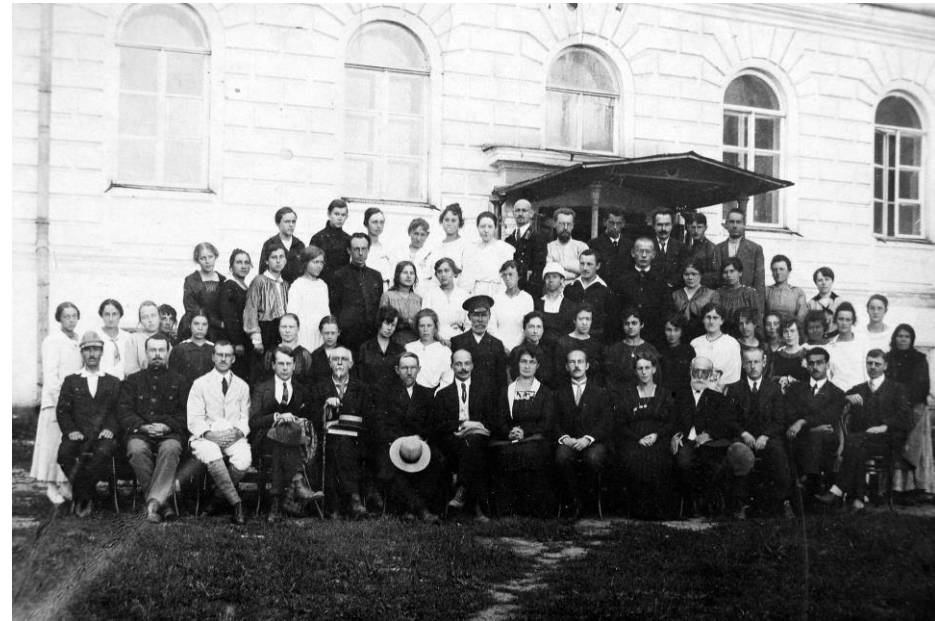
Военный период

- Приказ ректора № 304 от 26.10.1940г. – создание самостоятельной кафедры политической экономики
 - Зав. кафедрой (1940-1942) – к.э.н. Степан Петрович Петров; преподаватель – П.И. Скороспелова
 - С 1943 г. – П.И. Скороспелова – единственный преподаватель-экономист в ТГУ
 - С 1946 г. – М.П. Евсеев, выпускник исторического факультета ТГУ
 - С 1947 г. – преподаватель М.Н. Выдрина (экономгеограф ТГУ)

Этап 3: Рождение факультета - Кузницы экономических кадров

Томск (1950-1960) – крупный индустриальный центр

- десятки эвакуированных промышленных предприятий
- шло строительство закрытого города с атомными реакторами (Северск)
- развитие смежных и обслуживающих производств



Высокая потребность в кадрах, в т. ч. и в экономистах высшей категории

1 сентября 1955 г. – основание экономико-юридического факультета ТГУ (Приказ ректора ТГУ №85 18 июня 1955г.)

Специальности экономического отделения:

- Экономика промышленности
- Экономика сельского хозяйства
- Кафедра отраслевых экономик
- Финансы и кредит



**Скорospelова
Паулина Ивановна**

*К.э.н., доцент, зав. каф.
политической экономики*



**Смирнова
Раиса Алексеевна**

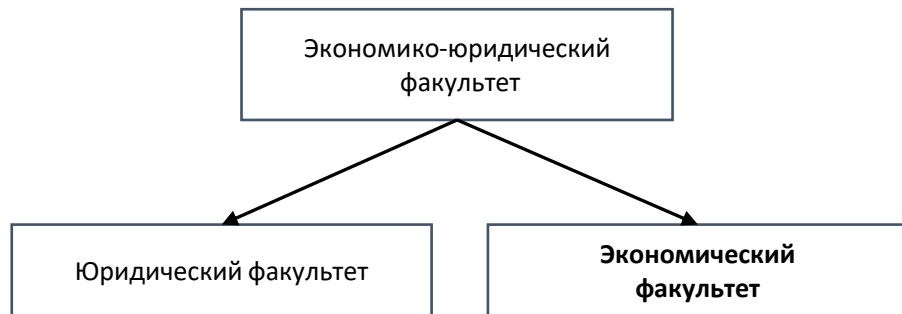
*Старший
преподаватель*



**Ким
Андрей
Иванович**

*Заслуженный юрист
РСФСР, д.ю.н., проф.*

1 сентября 1963 г. – Основание Экономического факультета ТГУ

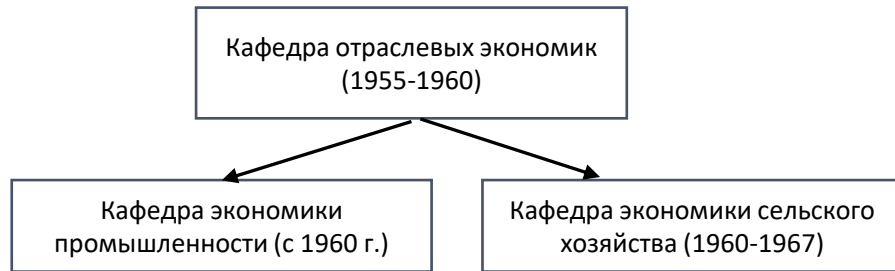


НАБОР

ДО – 75 чел.

ВО – 25 чел.

ЗО – 50 чел.



Специальности нового Экономического факультета:

- Планирование народного хозяйства
- Планирование промышленности

В 1971 г. открылось отделение для подготовки преподавателей политической экономики, первый набор – 50 чел.

Деканы экономического факультета



**Лукичев
Степан
Семенович**
к.э.н., доц.
Декан
экономического
факультета
(1963-1964)



**Борщев
Иван Кузьмич**
к.э.н., доц.
Декан
экономического
факультета
(1964-1965)



**Лисовик
Синай
Максимович**
ст. преп.
Декан
экономического
факультета
(1965-1970)



**Евсеев
Михаил Павлович**
заслуж. экономист
РСФСР, д.э.н., проф.
Декан
экономического
факультета
(1970-1989)



**Сахарова
Зинаида Егоровна**
к.э.н., доц.
Декан
экономического
факультета
(1989-2016)

Новые кафедры, направления науки и практики

- Кафедра экономики промышленности
- Кафедра учета и статистика (с июня 1967 г.)
- Кафедра организации и планирования промышленных предприятий (ОиППП) (с июня 1967 г.)
- Кафедра политэкономии –
общеуниверситетская
- Лаборатория экономических исследований (ЛЭИ, заведующий – В.С. Цитленок, с 1966 г.)

*Численный штат сотрудников ЭФ
ТГУ колебался от 12 до 37 шт. единиц*

Межотраслевые балансы производства и распределения продукции:

МОБ Томской области – 1966 г.

МОБ Алтайского края – 1966 г.

МОБ Томской области – 1972 г.

- Разработка для АСУ ТО подсистемы контроля за выполнением плана
- Разработка автоматизированной системы государственной статистики (АСГС)
- Межвузовские сборники «Социально-экономический механизм стимулирования труда (кафедра ОиППП, 10 выпусков)
- Совместно с облстатуправлением доц. Кафедры учета и статистики Иващенко Г.А., Гришина В.Г., Сахарова З.Е. разрабатывали подсистему АСУ ТО «Трудовые ресурсы»

Кафедра политической экономии ТГУ в советское время

с 1947 года и до 1993 года имела статус
общеуниверситетской кафедры, имела статус
«самостоятельной учебно-научной единицы
университета»

В 1976 г. – первый выпуск специалистов-политэкономов

- Почти все они были направлены на преподавательскую работу в вузы Томска, Кемерово, Барнаула и других городов Сибири и Дальнего Востока
- Часть выпускников избрали для себя экономическую работу на предприятиях и учреждениях



Бычков

Александр Петрович

д.э.н. проф.

ректор ТГУ (1967-1983),

зав. кафедрой

политэкономии ТГУ

(1966-1991)

Первый доктор экономических наук в Томске

В портретной галерее ТГУ есть много выдающихся людей, некоторые знакомы нам реально. Один из них – экономист, профессор (1966 г.), ректор ТГУ в 1967-1983 гг. А.П. Бычков

«Говорить надо так, чтобы словам было тесно, а мыслям – широко!» – А.П. Бычков

- Как лектора, его отличала эмоциональность, чёткость, лаконичность в формулировке своих мыслей и организованность материала.
- Как ректора и заведующего – требовательность к себе, к сотрудникам и к студентам



В 1974 году А.П. Бычков возглавил Проблемный Совет Министерства образования РСФСР «Социально-экономические проблемы развития Сибири и Дальнего Востока», в 1970-80-е годы руководил Западно-Сибирским сектором по организации научно-исследовательской работы студентов (НИРС), возглавил Научно-методический совет 53 вузов Сибирского региона, поддерживая инициативу по активному вовлечению студентов и аспирантов в научную работу кафедр и институтов.

В составе делегации Министерства образования СССР в 1975 году выезжал в Канаду, где знакомился с программой «Единство образования и научных исследований в вузах». Им была создана собственная научная школа, в аспирантуре кафедры политэкономии прошли обучение более 60 аспирантов, из которых около 50 человек защитили кандидатские, а 15 человек – докторские диссертации



А.П. Бычков выступает на 30-летию Юридического факультета ТГУ (19 мая 1978)

Первая межвузовская научная конференция преподавателей-экономистов

1968 г. – Всесоюзная межвузовская научная конференция «Хозяйственная реформа и вузы»

→ 27 городов страны

→ 34 вуза

→ 95 докладов

→ Проблемы научной организации труда и управления, стимулирования производства и труда, планирование и хозрасчет

→ Связи с другими вузами, формирование научных школ

1969 г. – открытие Совета по защите кандидатских и докторских диссертаций на соискание ученых степеней по экономическим, философским и юридическим наукам

Выдающиеся члены Диссертационного совета



**Нехорошев
Юрий Сергеевич**
д.э.н., проф.
Заслуженный деятель
науки РФ, зав. каф.
политэкономии ТПУ
(1963-2000)



**Медведев
Владимир Афиногенович**
д.э.н., проф.
заслуж. работник РФ,
зав. каф. экономических
теорий МГУ



**Томский
Иннокентий Егорович**
д.э.н., проф.
зав. каф. политэкономии
Якутского университета



**Канов
Виктор Иванович**
д.э.н., проф.
зав. каф. политэкономии ТГУ
(1991-2012)

4 этап: Стадия уверенного развития и освоения новых научных «территорий»

*Школа
А.П. Бычкова*



*Школа
В.А. Гаги*



В 1960-х годах на факультете был 1 д.э.н. (Бычков А.П.) и 2 к.э.н.
В 1970-1980-х годах – активное развитие научного потенциала, укрепление коллектива



К началу 1990-х гг. на факультете:

- 12 докторов экономических наук
- 30 кандидатов экономических наук
- два Совета по защите диссертаций:

08.00.01 – Политическая экономия

08.00.07 – Экономика труда

ЛЭИ: 1970-1980 гг. экономические исследования на основе хозяйственных договоров с предприятиями



**Цитленок Владимир
Сергеевич**

*Д.э.н., проф.,
заведующий ЛЭИ*

- исследование экономических проблемы организации добычи, транспортировки и переработки нефти и газа в Томской области на 1971 - 1980 гг.
- изучение темпов роста производительности труда средней заработной платы в промышленности Томской области
- исследование эффективности различных форм подготовки кадров в промышленности Томской области и др.

ТГУ повлиял на всю систему науки и образования Сибири

При содействии ТГУ проходило становление:

- **1969 г.** Красноярского гос. университета
- **1973 г.** Кемеровского гос. университета
- **1973 г.** Алтайского гос. университета
- **1973 г.** Омского гос. университета

В Омске стали работать профессора:
В.И. Матющенко, Н.А. Томилов,
А.П. Толочко, А.Е. Плотников,
Г.К. Сатретдинов и др.



12 405

специалистов

выпустил университет
за период с 1971 г. по 1979 г.

Более 80% выпускников-
экономистов направлены
на работу в Сибирь,
Казахстан и республики
Средней Азии

Преподаватели и выпускники, изучавшие экономику и другие науки в ТГУ, становились ректорами многих университетов России



И.А. Александров
Тюменский
государственный
университет



А.Н. Кудинов
Тверской
государственный
университет



Ю.А. Захаров
Кемеровский
государственный
университет



А.Ф. Кирюшин
Алтайский
государственный
университет



А.В. Якуб
Омский
государственный
университет



**Выпускник Г.Х. Камай был ректором
Казанского университета**

5 этап: Факультет в условиях новых экономических отношений (1992-2016 гг.)

Системная трансформация и переход к рыночной экономике актуализировала потребность в подготовке специалистов **с новыми компетенциями**

Появились новые специальности:

- Менеджмент организации
- Бухгалтерский учет, анализ и аудит
- Мировая экономика
- Национальная экономика
- Налоги и налогообложение и др.

На основе ресурсной базы ППС ЭФ ТГУ возникли два самостоятельных факультета: **ВШБ ТГУ** и **МФУ ТГУ**

26 июня 1991 года ректором ТГУ с целью подготовки специалистов и руководителей предприятий было принято решение об открытии **Высшей школы бизнеса ТГУ**

«...начав со школы менеджеров, мы впоследствии перешли к вузовским программам с интенсивными современными формами обучения и начали готовить специалистов по нескольким направлениям»

Владимир Антонович Гага

Первые выпускники Школы менеджеров



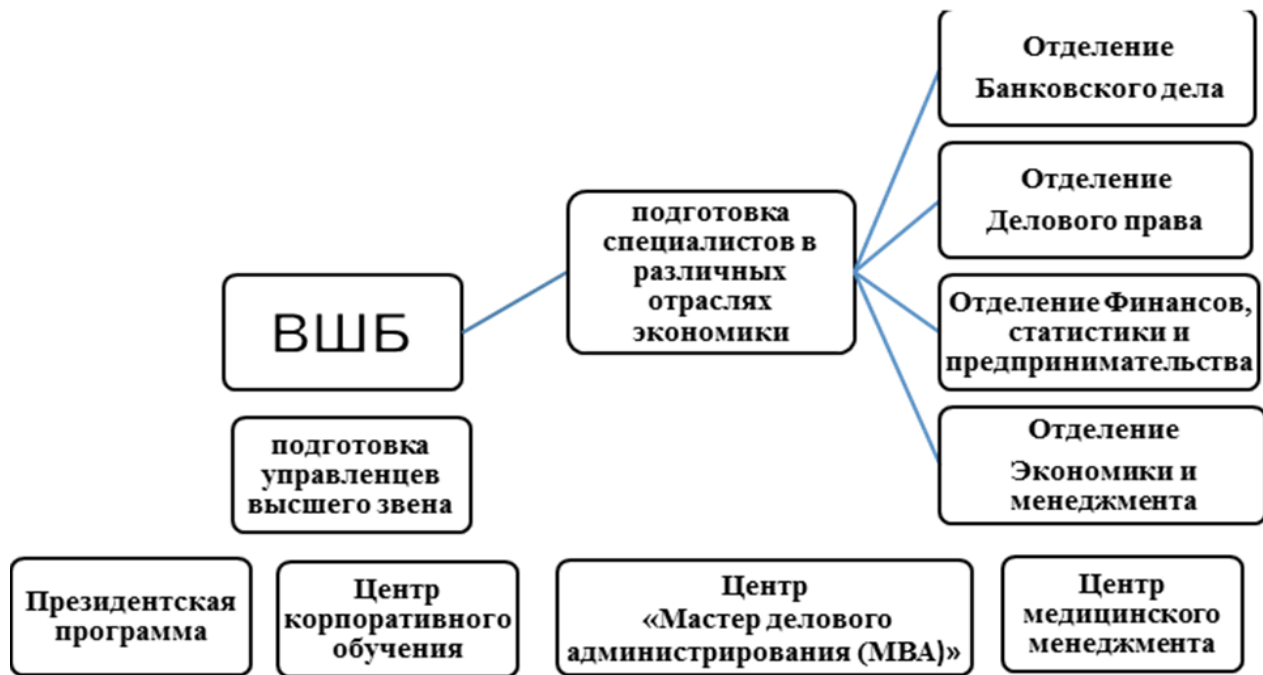
А.К. Шпетер
Ген. директор
ОАО ТДСК



О.В. Козловская
Председатель
Думы Томской обл.

Высшая школа бизнеса ТГУ

«Через образование к процветанию»



Подготовлено свыше **7000** дипломированных специалистов в области экономики и высококвалифицированных управленцев высшего звена

Международный факультет управления ТГУ



В 1992 году в Томском государственном университете по соглашению с Университетом штата Огайо (США) был создан
Российско-американский колледж

29 апреля 1998 года приказом ректора ТГУ Георгия Майера колледж получил статус факультета ТГУ и новое название –
Международный факультет управления

Международный факультет управления ТГУ

МФУ ТГУ готовил специалистов по следующим направлениям:

080100.62 Экономика

081100.62 Государственное и муниципальное управление

034700.62 Документоведение и архивоведение

080500.62 Бизнес-информатика

080200.62 Менеджмент

081100 Управленческий консалтинг (магистратура)

Подготовлено свыше 3000 высококвалифицированных управленцев высшего и среднего звена

**За годы развития факультета подготовлено свыше 18 000
дипломированных специалистов, в т.ч. высококвалифицированные
преподаватели ВУЗов страны и управленцы высшего звена**

Гейзер

Алла Альфредовна



*Петербургский государственный
университет путей сообщения
Императора Александра I*

Лисовик

Борис Синаевич



*Санкт-Петербургский
государственный морской
технический университет*

Мысляева

Ирина Николаевна



*Зав. кафедрой стратегического
планирования и экономической
политики
д.э.н., профессор
Факультет государственного
управления МГУ им. М.В. Ломоносова*

Управленцы высшего звена, развивающие экономику Томской области



**Акерман
Елена Николаевна**

*Начальник экспертно-аналитического
отдела Законодательной Думы
Томской области*



**Акатаев Чингис
Маметович**
*Председатель
Думы города
Томска*



Ярцева Ирина Юрьевна
*Заместитель Мэра города
Томска – начальник
департамента финансов*

6 этап: Экономика и наука сегодня (2016 г. – точка трансформации)

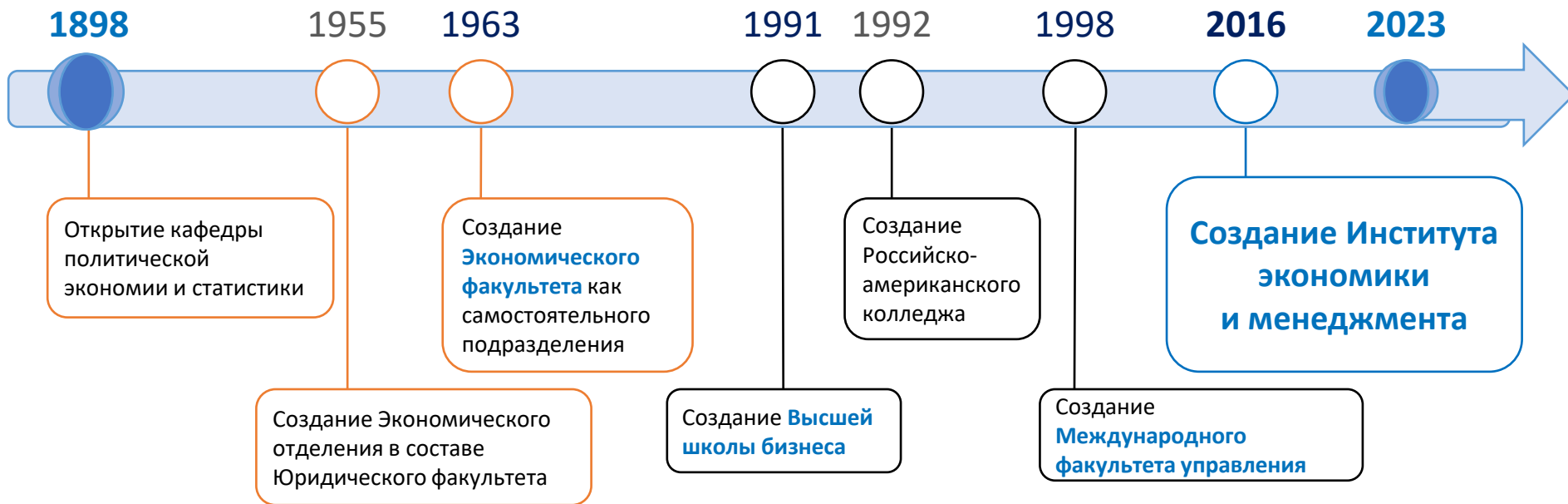
**19 мая 2016 года на
базе ЭФ, ВШБ и МФУ
создан**

**Институт экономики и
менеджмента**

(ИЭМ ТГУ, приказ № 394/ОД)



Экономическому образованию – 125 лет



82 штатных преподавателей

84% имеют ученую степень

47 средний возраст ППС



7 кафедр, в т.ч. **1** базовая

3 учебных офиса

4 центра

1 научная лаборатория

1 диссертационный совет (2 специальности)

1 000+ студентов

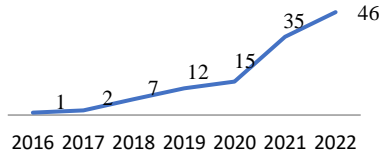
90% выпускников трудоустроены в первые 6 месяцев или пошли учиться

Интернационализация

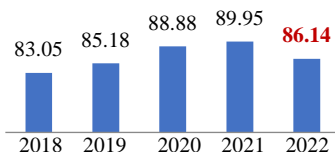
- Обменные программы
- Программы двойных дипломов
- Академическая мобильность
- ООП на англ. и китайском языках

> 200 иностранных студентов (25%) из 15 стран

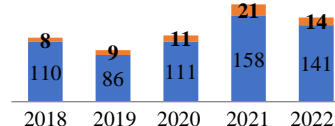
Набор на программу магистратуры «Международный менеджмент»



Средний балл ЕГЭ



Кол-во победителей и призеров олимпиад



4,5 млн руб.

Портфель основных образовательных программ

- 4** программы бакалавриата
- 1** программа специалитета
- 6** программ магистратуры
- 4** научные специальности в аспирантуре

Программы ДПО

- 6** программ проф. переподготовки
- > 50** программ повышения квалификации
- 5** программ нац. проекта «Демография»

Доходы от образовательной деятельности, тыс. руб.



Организационная структура управления

Попечительский совет

Ученый совет

Директор Института

Заместитель директора
по научной работе

Заместитель директора
по учебной работе

Заместитель директора
по электронному обучению

Заместитель директора
по воспитательной работе

Академический блок

Кафедра экономики

Кафедра финансов и учета

Кафедра стратегического
менеджмента и маркетинга

Кафедра информационных
технологий и бизнес-аналитики

Кафедра организационного
поведения и управления
персоналом

Кафедра государственного
и муниципального управления

Кафедра оценки и управления
собственностью (базовая)

Центр международных обменов

Центр карьер

Центр по связям с общественностью

Блок образовательных программ

Офис программ бакалавриата
и специалитета

- *Руководители образовательных программ*
- *Советы по образовательным программам*

Офис программ
магистратуры и аспирантуры

- *Руководители образовательных программ*
- *Советы по образовательным программам*

Офис программ ДПО

Учебно-методическая комиссия

Научный блок

Диссертационный совет

Лаборатория социально-
экономических исследований

Редколлегия журнала
«Вестник ТГУ. Экономика»

Инновационный блок

Центр предпринимательства

Аспирантура в Институте экономики и менеджмента

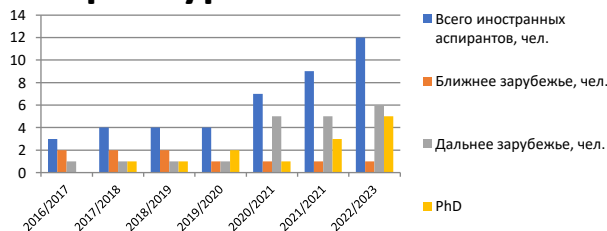
Научные специальности

- Экономическая теория (5.2.1)
- Региональная и отраслевая экономика (5.2.3)
- Финансы (5.2.4)
- Менеджмент (5.2.6) – с 2022/23 уч. года

Обучающихся в аспирантуре

	2018/19	2019/20	2020/21	2021/22	2022/23
Всего аспирантов	20	12	14	15	18
Бюджет	16	9	11	9	7
Внебюджет	4	3	3	6	11

Интернационализация аспирантуры



Защиты в ДС «НИ ТГУ 5.2.01»

	2020	2021	2022	2023 (план)
Всего	0	1	5	2
Кандидат	0	1	4(2)	2
Доктор	0	0	1(1)	0

3 защиты на соискание ученой степени доктора наук в сторонних ДС

КЦП аспирантуры

	2019/20	2020/21	2021/22	2022/23
Всего	3	1	0	1

Научная инфраструктура

- Лаборатория социально-экономических исследований (2021)
- Лаборатория психологической и финансовой безопасности человека в цифровом мире, в рамках **Приоритета-2030** (в структуре НИ ТГУ)
- Научный журнал перечня ВАК (**K1**)

Достижения аспирантов

- Гранты РФФИ – **3**
- Грант Фонда Д.И. Менделеева – **1**
- Прочие гранты – **1**
- Стипендия Президента РФ – **6**
- Стипендия Правительства РФ – **2**
- Медаль РАН – **1**
- Стипендия Оксфордского рос. фонда – **8**
- Премия Томской области в сфере образования, науки, здравоохранения и культуры – **1**

Достижения студентов

11 грантов
Росмолодежи

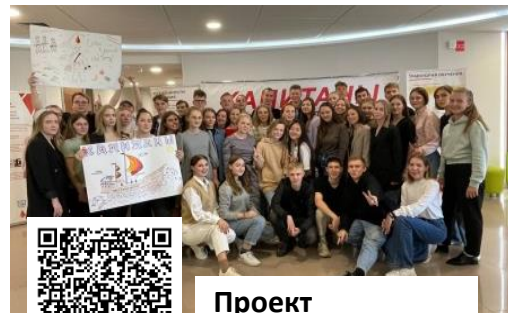
Создание клуба студенческого
предпринимательства
Level Up



Обучение
студентов
в молодежных
медиа



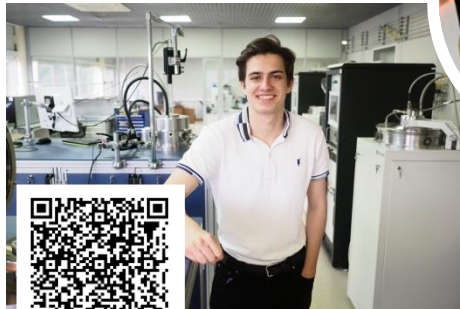
Клуб
стратегической
игры Го



Проект
«НеМонополия»

Победа студентов ИЭМ
в **Кубке Императорского
университета** (2022). Победы
студентов в Олимпиадах,
проектах, конкурсах

Участники стажировок  **technospark**
Екатерина Шевченко и Николай Латышев (всего – 4 чел.)



Студенческий
стартап **EYESPLAN** —
победитель конкурса
Минобрнауки РФ
и Фонда содействия
инновациям



Победа в конкурсе
**Эндаумент-фонда
ТГУ на лучший
визуальный
символ фонда**

Наши современные выпускники



Дмитрий Заурс

Газпромбанк, заместитель
Председателя Правления
(Россия, Москва)



Тимур Хисматуллин

Член Правления АО «Сибagro» (Россия, Томск)



Денис Штенгелов

Основатель и генеральный
директор компании
«Кондитерский Дом Восток»
(Россия, Томск),
член Попечительского совета ИЭМ



Андрей Лубко

Компания Amazon (США, Сиэтл)
Супервайзер



Андрей Тютюшев

Основатель и Председатель
Правления АО «Сибagro»
(Россия, Томск),
член Попечительского совета ИЭМ



Ксения Гришина

Компания «Технологии доверия»
(Россия, Москва)
Руководитель проектов



Александр Оловянишников

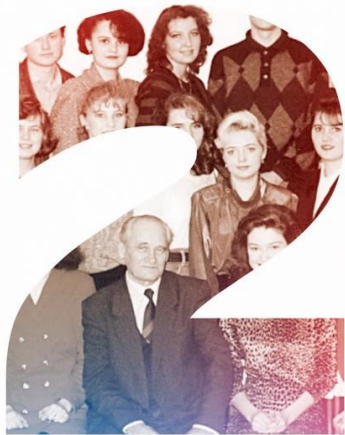
Директор эко-фабрики «Сибирский
кедр» (Россия, Томск),
канд. экон. наук



Александр Нугаев

McKinsey & Company (ОАЭ, Абу-Даби)
Младший партнер

Наши выпускники работают в крупнейших российских и зарубежных компаниях, создают собственный бизнес, работают в государственных структурах



ЛЕТ

ЭКОНОМИЧЕСКОМУ
ОБРАЗОВАНИЮ В
ТГУ

